

Nemška hiša

Leto načrta - leto dokončanja: 1913- 1914

Avtor: arhitekturni biro Ernest Schäfer iz Reichenberga (žig na načrtih)

Izvajalci: Robert Smielowsky, gradbena dela, N. Rella in Nečak, betonski stropovi

Investitor: pokojninski sklad Kranjske hranilnice

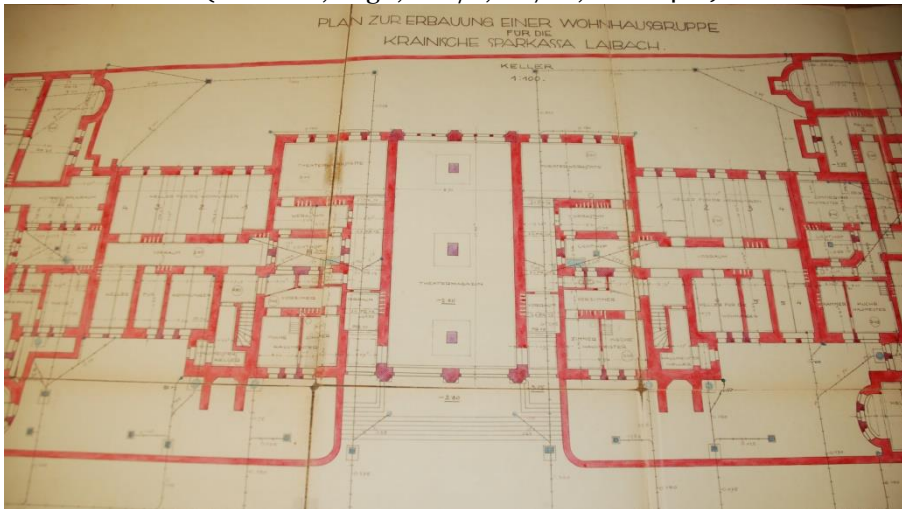
Stavbni tip: najemno stanovanjska hiša

Viri: ZAL, Reg I, XVI/2, f. 1788, št.n. 6468

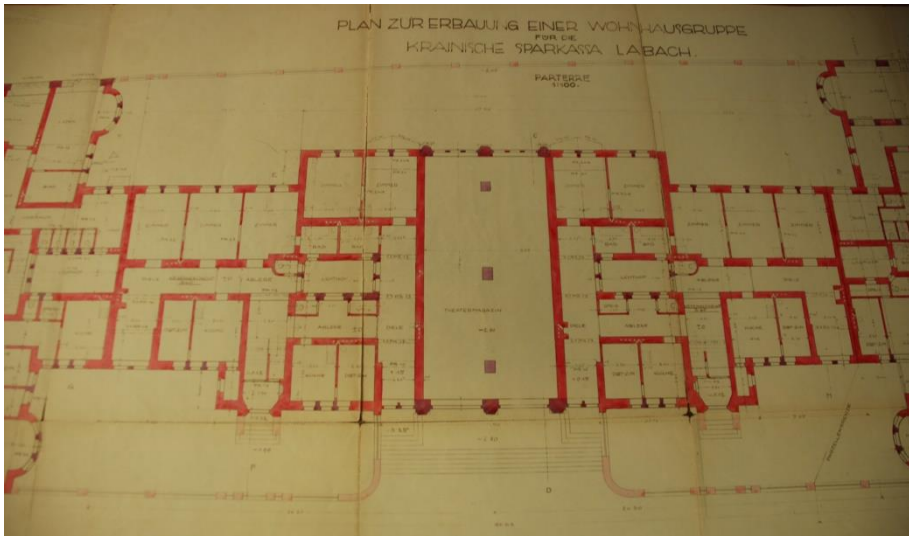
Varovane prvine:

1. Zasnova zunanje ureditve z zunanjim stopniščem.
2. Fasada v celoti z vsemi prvini (stavbno pohištvo, ometi, glazirane ploščice ipd.) – varuje se gradivo (prenova ima prednost pred zamenjavo).
3. Notranjost skladiščnega prostora:
 - nova konstrukcija se umesti v prostor kot samostoječa konstrukcija.
 - morebitne ukrepe z namenom izboljšanja energetske učinkovitosti je dopustno načrtovati v notranjščini objekta (npr. nova raven zasteklitve (obstoječa okna se varuje)).
 - priporoča se ponovna uporaba prvin in materialov, ki so bili prvotno uporabljeni:
 - tlaki (leseni ladijski pod, umetni kamen (zalikan beton) ipd.).
 - vleke, obešala in druge sorodne prvine, ki dajejo identiteto skladiščnemu prostoru gledališča.

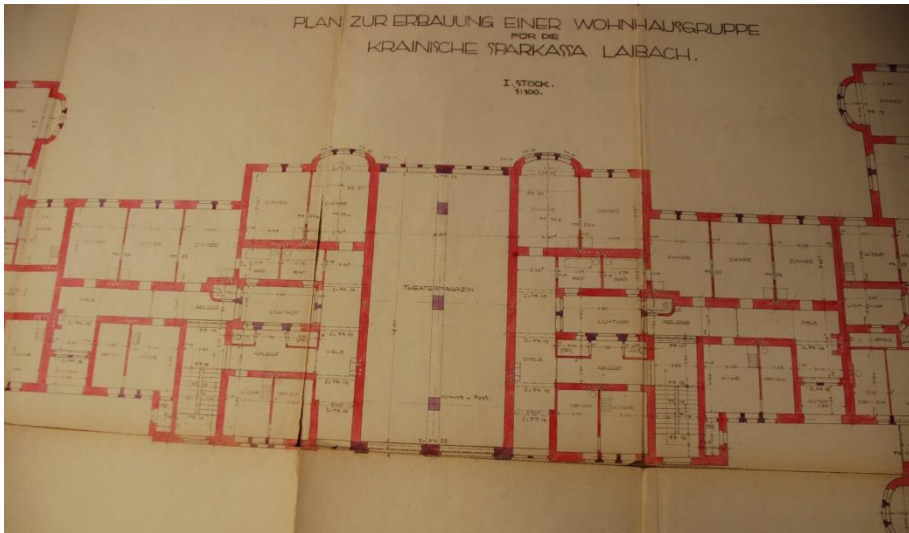
Arhivski načrti (Vir: ZAL, Reg I, XVI/2, f. 1788, št.n. 6468).



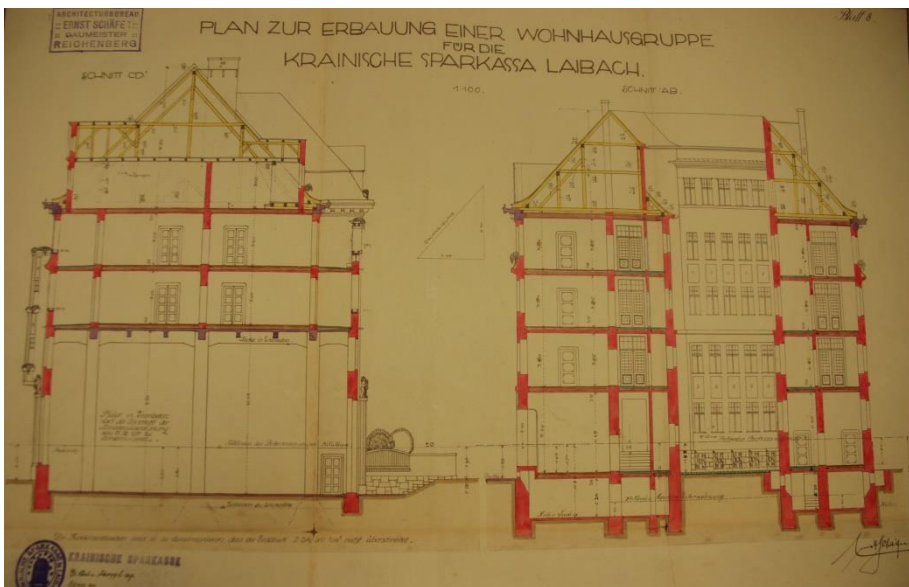
Klet



Prtiličje



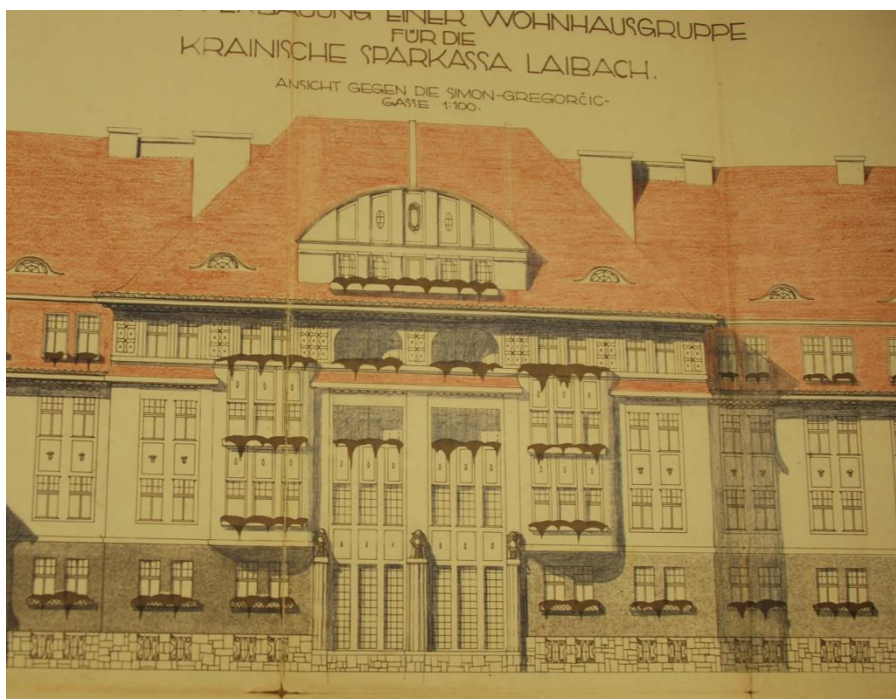
Prvo nadstropje



Prerez



Fasada (Gradišče)



Fasada (Gregočičeva)

Pravna podlaga:

Nemška hiša je razglašena za kulturni spomenik in vpisana v register nepremične kulturne dediščine (RKD) pod evidenčno številko enote (EŠD) **8809 Ljubljana - Nemška hiša**. Razglašena je z *Odlokom o razglasitvi spomenikov naravne in kulturne dediščine na območju občine Lj. Center med Aškerčevo, Tivolsko in Slovensko cesto, Ur.l. RS, št. 60/93-2193, 105/2008-4510*.

Postavljena je na območju večjega arheološkega spomenika vpisanega v RKD pod EŠD **329 Ljubljana – Arheološko najdišče Ljubljana**, razglašene z *Odlokom o razglasitvi arheološkega kompleksa v ljubljanskih občinah za kulturni in zgodovinski spomenik; Ur. list SRS (20.12.1990) št.46, str 2153 – 2157 (št. predpisa 2229)*.

Varstveni režim za nepremične spomenike je določen v 134. členu Zakona o varstvu kulturne dediščine (Uradni list RS, št. 16/08, 123/08, 8/11 in 30/11-Odl.US) in sicer:

- posamezni spomeniki (**8809 Ljubljana - Nemška hiša**): varujejo se vse zunanje značilnosti, kot so gabariti, zasnova pročelij, tlorisni razporedi, značilni naravni in umetni materiali ter konstrukcijske značilnosti, ustrezna namembnost, značilna pojavnost v prostoru, arheološke plasti in razmerja spomenika in posebej njegovo vplivno območje. Če je kot spomenik zavarovan zgodovinski park ali vrt, se varujejo parkovna ali vrtna zasnova, način zasaditve, oblikovani naravni elementi, objekti in pritikline, namenjeni uporabi in oplešanju;

Varstveni režim v *Odloku o razglasitvi spomenikov naravne in kulturne dediščine na območju občine Lj. Center med Aškerčevo, Tivolsko in Slovensko cesto*, Ur.l. RS, št. 60/93-2193, 105/2008-4510:

- v 4. členu v II. poglavju za arhitekturni spomenik **8809 Ljubljana - Nemška hiša** med ostalim določa:
 - o Varovanje arhitekturnega spomenika obsega ne samo zgrajen objekt, pač tudi celotno parcelo, ki pripada spomeniku. Objekte, ki so razglašeni za spomenik varujemo v celoti, to je njihove zunanje gabarite, fasadni plašč ter notranjščino.
 - o Na objektih, ki so s tem odlokom razglašeni za arhitekturni spomenik, so dopustni samo tisti posegi, ki imajo namen prenoviti objekte v prvotnem stanju oziroma so potrebni za njihovo vzdrževanje.
 - o Pri pomembnih kulturnih ustanovah, katerih razvoj zahteva tudi preureditev notranjščin, je potrebno pred posegom določiti vse tiste elemente, ki pomenijo konstanto pri nadaljnjem preoblikovanju prostorov.
 - o Vplivno območje spomenika sega tudi izven parcelnih meja na celotno ulico, del ulice ali trga. V tem območju je potrebno spoštovati pravila obnašanja, ki jih določa značaj in kvaliteta spomenika.